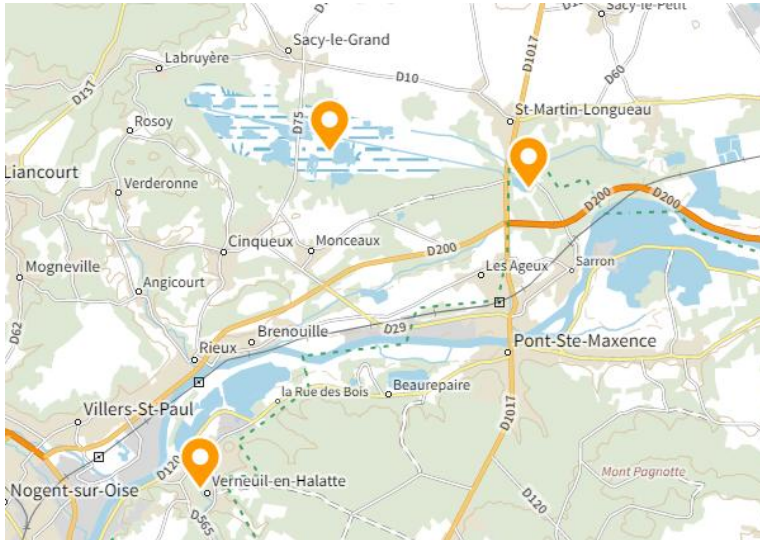


Histoires de châteaux

Il y a quelques siècles, notre région a vu s'ériger 3 châteaux à quelques kilomètres l'un de l'autre: l'un à Verneuil-en-Halatte, un autre au cœur du Marais de Sacy-le-Grand et le dernier au Hameau de Plessis Villette à Pont-Sainte-Maxence.

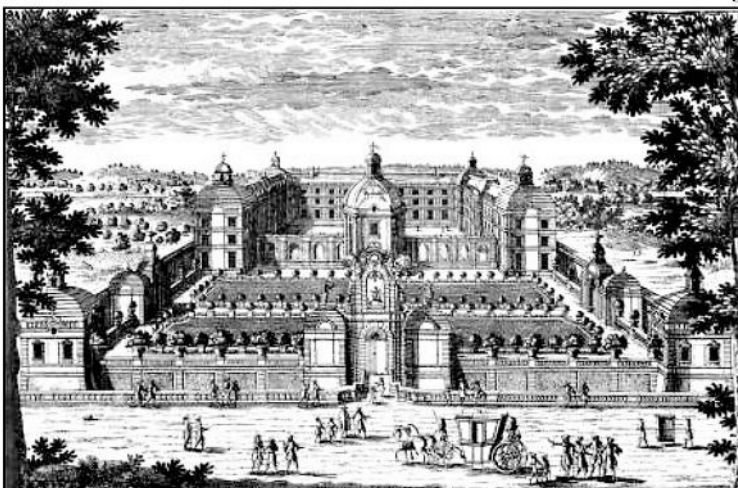


Ces châteaux ont leur histoire propre, mais aussi une histoire commune !

Le château de Verneuil

Les plans du château ont d'abord été conçus dans les années 1550 pour Philippe IV de Boulainvilliers. Le château n'est pas achevé en 1575 quand Boulainvilliers, ne pouvant plus faire face à ses dettes, est contraint de le vendre. Le duc Jacques de Savoie-Nemours et son épouse Anne d'Este achètent le château et commandent la poursuite des travaux.

En 1599, le roi Henri IV se porte acquéreur du château inachevé et l'offre, avec le titre de marquise, à sa maîtresse Henriette d'Entragues. Il confie l'achèvement des travaux à Salomon de Brosse.



Le château de Verneuil - Gravure d'Aveline (1692)

Plus tard, Louis IV Henri de Bourbon-Condé, lorsqu'il en hérite, n'utilise pas le château qui se dégrade rapidement. Il décide en 1724 de ne plus l'entretenir. La démolition commence vers 1734 et se poursuit pendant une bonne quarantaine d'années.

Le château de Fontaine le Comte ou château Coustard

A la fin du XVIème siècle, Henri IV souhaite relever le pays exsangue et décide de rendre cultivables tous les marais de France qui n'ont pas un intérêt stratégique.

Les édits de 1599 et 1607 mettent en place la procédure : les finances de la France étant à sec, la concession est accordée au sieur Bradley et compagnie (ingénieurs et financiers hollandais) du droit d'entreprendre à leurs frais le dessèchement de tous les marais du royaume. En dédommagement des travaux à faire, le concessionnaire était déclaré propriétaire incommutable, franc de tout droit d'impôt et à perpétuité, de la moitié des terres asséchées.

Le Marais de Sacy fit ainsi l'objet de travaux d'assèchement et plusieurs représentants de familles hollandaises ont alors porté les titres de Seigneur de Fontaine le Comte et Seigneur de Fontaine-Peureuse. Après leur départ les terres sont rachetées par des nobles et des notables.

C'est ainsi qu'une partie de la châtelainie de Sacy a été acquise, d'un sieur Dussault, en 1719, par Jean-Jacques Coustard, conseiller au Parlement de Paris. Ce dernier a fait bâtir, au bord du marais, un château considérable entouré d'avenues, de jardins, de canaux.



1725 : le château Coustard ou château de Fontaine-le-Comte ou château du Marais

Pierre Charles de Villette (1700-1765), hobereau normand possédant une importante fortune, se rend acquéreur en 1755 de la Chatellerie de Sacy-le-Grand et donc du château de Fontaine le Comte (ou Château Coustard).

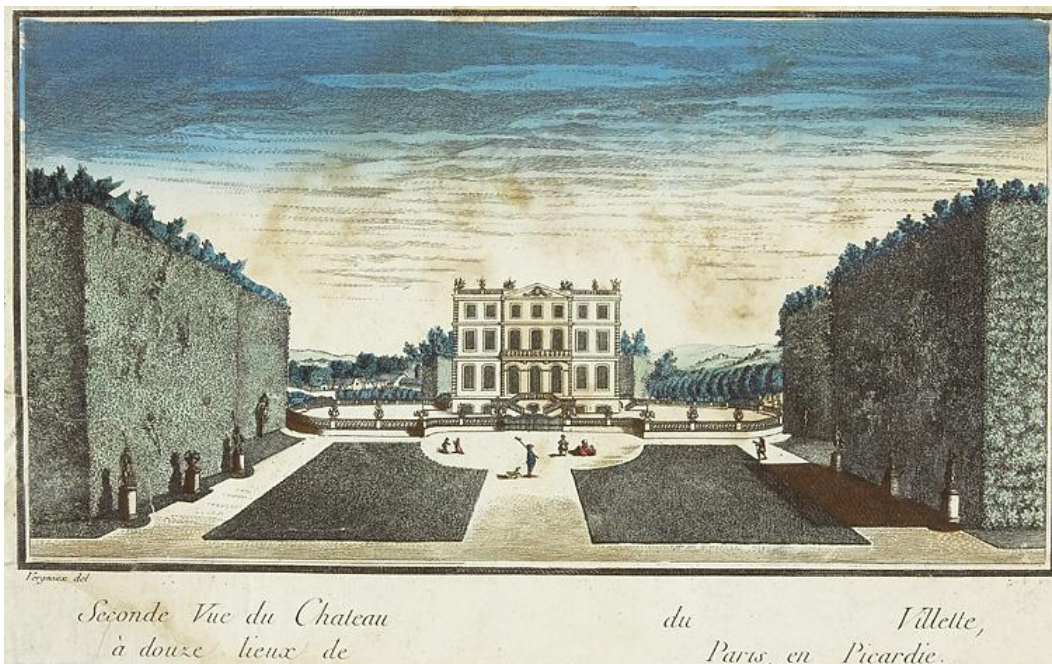
Le Château de Vilette (Le Plessis-Vilette – Pont-Sainte-Maxence)

Pierre Charles de Vilette fait démolir le château Coustard qu'il juge trop loin de la route et de son domaine du Plessis.

Avec les matériaux qu'il récupère et ceux offerts par le prince Louis-Joseph de Bourbon-Condé, provenant du château de Verneuil, il fait bâtir au Plessis-Longueau une résidence plus importante que son manoir à laquelle il donne bientôt le nom de Plessis Vilette.

Commencée en 1761, la construction fut rapidement réalisée.

Ce château à l'italienne est orné de jardins à la française, d'un parc et de nombreuses pièces d'eau.



Château de Plessis-Vilette

En 1900, Alfred de Montreuil, qui a succédé à la famille Vilette, vend la propriété au banquier Edgar Stern.

Aujourd'hui, qu'en est-il ?

Verneuil-en-Halatte.

En 1987, la commune se résout à sauver ce qu'il en reste en confiant le site au club du Vieux Manoir qui mobilise des jeunes pour sauvegarder ce monument. Depuis, on retrouve peu à peu la dépouille d'une splendeur déchu. Il ne reste aujourd'hui que les soubassements du château. Le musée Serge Ramond et les Amis du vieux Verneuil ont aussi joué un rôle important dans cette sauvegarde.

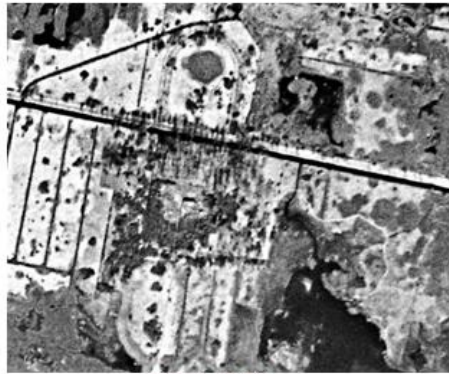


Marais de Sacy

Des ruines du château Coustard étaient apparemment encore visibles au milieu du XXème siècle sur une propriété privée dans le Marais de Sacy.



1725



1950 (IGN)

Plessis-Villette

Après achat, la famille Stern décide de démolir la bâtisse en mauvais état pour édifier le château actuel construit en 1903.

